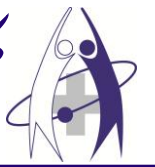


راهنمای استفاده از دستگاه نوار قلب کمپانی Bionet مدل Cardio Care 2000




Bionet
www.ebionet.com



*** متعلقات دستگاه :**



۲) کابل بیمار



۱) بدنه اصلی دستگاه



۴) الکترودهای عضلات



۳) الکترودهای قفسه سینه



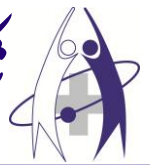
۶) کابل برق دستگاه



۵) کاغذ پرینتر



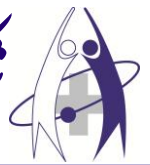
۷) دفترچه راهنما



* نکات محیطی عمومی و کاربری :

" دستگاه را در محل های ذکر شده در ذیل راه اندازی نمایید و قرار ندهید ! "

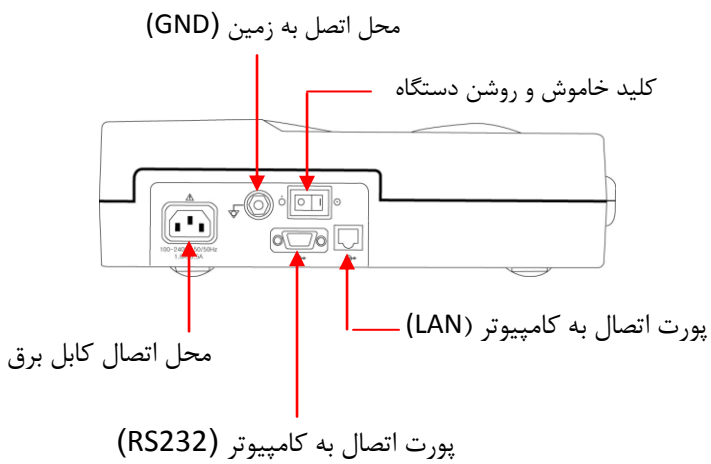
	<p>* از قرار دادن دستگاه در محیط های مرطوب خودداری کنید.</p> <p>* در صورت خیس بودن دست ها با دستگاه کار نکنید.</p>		<p>* در معرض تابش خورشید قرار ندهید.</p>
	<p>* در معرض حرارت بالا قرار ندهید. حرارت مجاز بین ۱۰ تا ۴۰ درجه سانتی گراد می باشد.</p> <p>* رطوبت مجاز بین ۳۰ تا ۸۵ درصد می باشد.</p>		<p>* در مجاورت هیترهای برقی قرار ندهید.</p> <p>* از قرار دادن وسایل فلزی و مغناطیسی مانند موبایل نزدیک دستگاه خودداری نمائید.</p>
	<p>* در مکان هایی که تهویه مناسب ندارد قرار ندهید.</p>		<p>* در مکان هایی که لرزش دارد قرار ندهید.</p>
	<p>* از قرارگیری در معرض مواد شیمیایی خودداری نمایید.</p>		<p>* در معرض گرد و غبار قرار ندهید.</p>
	<p>* از باز کردن و جدا نمودن بخش های مختلف دستگاه Bionet خودداری نمایید. هیچ مسئولیتی در قبال آن پذیرفته نمی شود.</p>		<p>* در صورت نصب نشدن کامل دستگاه آن را خاموش نگه دارید.</p>



* نمای کلی دستگاه :

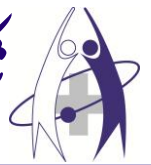


* نمای بالای دستگاه :



* نمای سمت راست دستگاه :





* کلیدهای دستگاه :



۱۲

۱) کلید شماره ۱ یا **Sensitivity** در سطوح ۵، ۱۰، ۲۰ قابل تنظیم می باشد. با فشردن هر بار اعداد مذکور را مشاهده خواهید کرد. آن را روی ۱۰ تنظیم نمایید.

۲) کلید شماره ۲ یا **Speedy** سرعت خروج کاغذ از پرینتر را مشخص می نماید. در سطوح ۵۰، ۲۵، ۱۲٫۵ قابل تنظیم می باشد. آن را روی ۲۵ تنظیم نمایید.

۳) کلید شماره ۳ یا **Base Line** برای حذف نویز محیط، فیلتر را فعال می کند. آن را در حالت **ON** قرار دهید.

۴) کلید شماره ۴ یا **Muscle** فقط در حالتی استفاده می شود که بیمار اسپاسم عضلانی و یا پرش عضلانی دارد. در حالت نرمال آن را در حالت **OFF** قرار دهید.

۵) از کلید شماره ۵ جهت اتصال دستگاه به کامپیوتر استفاده می شود.

۶) کلید شماره ۶ یا **Form** جهت ارسال اطلاعات بیمار بر روی پرینتر می باشد. می توانید آن را به صورت ۳ کاناله، ۶ کاناله، ۱۲ کاناله و یا تک کاناله (۶۰ ثانیه) تنظیم نمایید. بهتر است آن را به صورت **۶ کاناله** تنظیم نمایید.

۷) کلید شماره ۷ یا **Long lead** توسط آن می توانید هر کدام از lead ها را به عنوان long lead انتخاب نمایید. بهتر است آن را روی **lead II** قرار دهید.

۸) توسط کلید شماره ۸ می توانید اطلاعات بیمار اعم از نام، سن، قد و وزن و ... را وارد نمایید تا همراه با اطلاعات بیمار بر روی کاغذ چاپ شود.

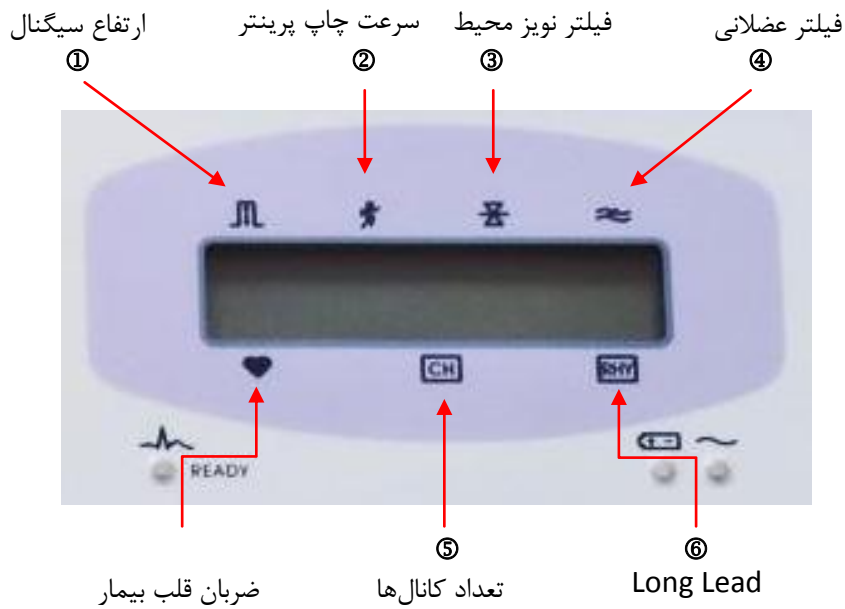
۹) با فشردن کلید شماره ۹ یا **Rhythm** اطلاعات بیمار بصورت ۱۲ کاناله و بدون تفسیر بر روی کاغذ چاپ می شود. استفاده از این کلید توصیه نمی شود مگر فقط در مواقع اورژانس .

۱۰) با فشردن کلید صفر یا **Record** در زمان ۱۰ ثانیه اطلاعات توسط دستگاه از بیمار گرفته خواهد شد و سپس پردازش می شود. پس از پایان پردازش، اطلاعات با تنظیمات انتخاب شده بر روی کاغذ چاپ خواهد شد.

۱۱) با استفاده از کلید **Copy** آخرین نوار قلب گرفته شده را می توانید مجدداً بر روی کاغذ پرینت نمایید. این عمل فقط تا قبل از خاموش کردن دستگاه مقدور می باشد.

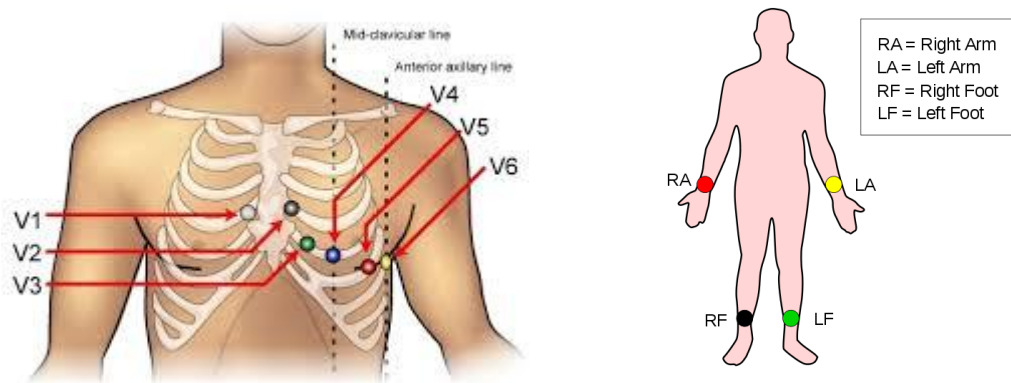
۱۲) کلید وسط از سه کلید پایین صفحه را فشار دهید تا وارد منوی تنظیمات شوید.

توسط کلید سمت راست آن، روی منو حرکت کرده و پس از چشمک زن شدن **FLT**، کلید وسط را مجدداً فشار دهید تا وارد منوی بعدی شوید. در این منو **AC** را روی **50 Hz** و **LPF** را روی **100 Hz** تنظیم نمایید. پس از تنظیم هر کدام کلید **ESC** (کنار کلید صفر) را فشار دهید تا از منو خارج شوید. به همین روش وارد منوی **PRN** شوید و **MONI** را از حالت **Continue** خارج کرده و در حالت **A4** قرار دهید.



*** نحوه کار با دستگاه :**

- ۱) دستگاه را به برق متصل کرده و کلید **Power** آن را در حالت **ON** قرار دهید. بعد از چند لحظه **LCD** دستگاه روشن خواهد شد و تنظیمات دستگاه مطابق شکل فوق، بر روی آن نمایان خواهد گشت.
- ۲) همانند سایر دستگاه های **ECG** بهتر است که بیمار وسیله فلزی مانند ساعت، انگو، گردنبند و ... همراه نداشته باشد و در حالت خوابیده از بیمار **ECG** گرفته شود و بیمار عطسه یا سرفه نکند.
- ۳) **Lead**ها را مطابق شکل زیر به بیمار وصل نمائید. ۶ عدد بر روی سینه و ۴ عدد بر روی مچ دست و پاها قرار می گیرد. جهت برقراری اتصال بیشتر **lead**ها را به ژل مخصوص آغشته نمائید و به بیمار توصیه کنید که ثابت و بدون حرکت باشد.



- ۴) کلید **0** روی دستگاه را فشار دهید. پس از حدود ۴۰ ثانیه اطلاعات بیمار بر روی کاغذ چاپ خواهد شد.